

# Les élèves-directeurs et directrices d'hôpital inventent l'accueil hospitalier de demain !

A l'occasion du colloque annuel organisé par la promotion des élèves-directeurs d'hôpital à l'École des hautes études en santé publique le 1<sup>er</sup> décembre 2016, les futurs décideurs hospitaliers ont tenu à s'approprier l'enjeu de l'architecture en développant leur vision de l'hôpital de demain au contact des partenaires, concepteurs et bâtisseurs de l'hôpital. Cette vision de l'hôpital reflétant les convictions générales et les engagements du directeur d'établissement, se nourrit de multiples influences parmi lesquelles le travail de l'architecte demeure sans nul doute l'une des sources d'inspiration les plus précieuses. Toutefois, cette conception exprimée dans le parti architectural du projet doit faire corps avec sa réalisation et à ce titre, intégrer pleinement les besoins de santé auxquels doit répondre l'infrastructure, de même que l'ensemble des contraintes d'ordre technique, sanitaire, réglementaire, budgétaire, ainsi que l'inscription dans une démarche de développement durable. Dans le cadre de ce colloque, l'équipe projet a opté pour plusieurs formats d'échanges afin de proposer aux participants des interventions et enseignements variés : une table ronde introductive, un quiz interactif, des ateliers thématiques en groupe restreint et un concours d'architecture permettant à certains élèves de démontrer leur créativité, ouverture d'esprit et engagement au sein de leurs projets. Le concours fictif organisé à l'occasion du colloque a mobilisé deux groupes de quatre et cinq élèves-directeurs d'hôpital durant le mois de novembre dans le cadre duquel ces derniers ont été amenés à exposer leur vision de l'accueil à l'hôpital à travers la réalisation du hall d'accueil d'un pôle femme-mère-enfant. Les deux équipes témoignent et nous présentent leur projet et leur vision de l'accueil hospitalier de demain. La première équipe a développé son parti architectural à travers l'idée de recréer la place de village qui se veut centrale, paisible et rassurante tandis que la seconde équipe a eu à cœur de placer au centre de sa réflexion le réalisme du projet, et l'intégration des différentes contraintes liées à ce type de réalisation.



# Une place de village comme hall d'accueil

**Francois Besnehard, Caroline Déclas, Kévin Tortet, Lionel Vergé**

« Pour répondre à ce concours, nous souhaitions porter une véritable ambition architecturale pour ce pôle Femme-Mère-Enfant, que l'on puisse y naître, y être soigné autrement, mais aussi que l'on puisse y venir autrement. Pour éviter la coupure entre l'hôpital et la ville, nous ne voulions pas ouvrir l'hôpital sur la ville, mais créer une continuité. L'accueil doit remplir cette fonction essentielle, il est une porte d'entrée rassurante sur l'hôpital.

Pour cela, il faut rompre avec l'expérience sensorielle traditionnelle de l'hôpital. Le blanc, le « lisse », les matières plastiques portent une « odeur » et des sensations associées à l'hôpital. Il s'agit donc de remettre de la vie, des aspérités et des couleurs proches de la vie quotidienne des usagers.

Ainsi, le parti architectural a été de recréer dans le hall d'accueil du pôle FME, un lieu rassurant et ancré dans les expériences individuelles, une place de village autour de laquelle sont distribués les espaces et les fonctions de l'hôpital. En son centre, un espace vert entouré d'une zone d'attente délimitée par des couleurs chaudes. Sur les frontières de cet espace, un mur en forme de demi-lune pourra accueillir des expositions. Tout à côté, un comptoir multimédia est installé. Dans le hall, on retrouve, en plus des espaces traditionnels (comme le bureau des entrées), une cafétéria avec sa terrasse et sa mezzanine, mais aussi un espace enfant.

Ce lieu central est modulable et multifonctionnel : il peut être un lieu d'exposition, de moments conviviaux ou encore un lieu de vie. Le hall n'est pas destiné uniquement aux professionnels, il n'est pas un simple lieu de passage non plus.

Les choix techniques pour la réalisation de ce hall ont été guidés par quatre axes : accessibilité, qualité de vie au travail, prévention situationnelle et développement durable.

Les sanitaires ont été entièrement pensés autour de l'enjeu de l'accessibilité (espaces de manœuvre, lave-mains et lavabo à hauteur, etc.), les banques d'accueil sont adaptées pour une personne en situation de handicap.

Par ailleurs, des dispositifs de prévention situationnelle, qui permettent de rendre l'environnement moins criminogène, protègent les personnels, les usagers et les biens. Ainsi, les banques d'accueil à l'image de celles utilisées par la SNCF ne coupent pas l'agent du public mais le protègent « passivement ».

Un autre enjeu du hall est de le penser aussi comme un espace de travail qui doit respecter la qualité de vie des professionnels : les parois vitrées du hall font pénétrer la lumière du jour, les espaces détente sont accessibles, le sol en caoutchouc a été choisi pour son confort quotidien.

Enfin, notre hôpital s'inscrit dans une démarche durable dans sa conception et son usage quotidien : le sol est certifié par un label écologique, le sas de l'entrée a été pensé pour réduire au maximum les déperditions de chaleur, des poubelles de tri sont présentes dans le hall. »



# Le Centre Hospitalier Hippocrate

**Nathalie Albert, Marie Boyer, Jonathan Cortet, Oriane Délivré, Denis Rome**

«L'impératif qui a présidé à la mise au point de notre hall d'accueil d'un pôle femme-mère-enfant est celui du réalisme. Nous avons donc cherché à contextualiser toutes les étapes de conception en simulant les contraintes techniques, architecturales, économiques ou juridiques qui l'encadraient.

Dans cet esprit de contextualisation, la première étape a consisté pour nous à concevoir et modéliser de manière sommaire la

structure de l'ensemble du pôle afin de définir une gestion de flux simple et lisible pour les patients au sein du hall. Celui-ci est au centre du bâtiment. À droite se trouve un bloc regroupant les services pédiatriques, à gauche un bloc regroupant les services de gynéco-obstétriques. Le plateau technique et les urgences, qui ont un accès propre, sont regroupés à l'arrière du hall.



À partir de cette vision initiale ainsi que des contraintes qui nous étaient données (montant global de l'opération et nombre de lits de l'ensemble du pôle) nous avons pu déterminer les caractéristiques techniques du hall d'accueil : une surface d'environ 380 m<sup>2</sup>, un coût estimé à 930 000€ et le choix d'une procédure de conception-réalisation qui permet de tenir les délais et de limiter les coûts tout en gardant un contrôle sur le projet.

C'est avec ces contraintes à l'esprit que nous avons abordé la conception architecturale du hall. N'étant pas architectes, nous avons modestement essayé tout au long de notre travail de respecter cinq grands principes et de les matérialiser dans l'espace :



**Fonctionnalité et simplicité :** Les flux sont simplifiés par la conception tripartite du bâtiment et la présence d'une borne d'accueil centrale. La zone administrative est regroupée en 4 boxes et est clairement identifiée.



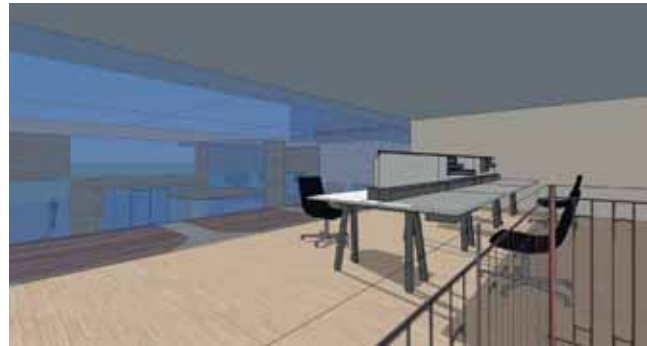
**Convivialité et adaptabilité :** Plusieurs espaces, en partie modulaires, permettent aux patients de gérer leur attente et de faire du hall un lieu de vie : une zone pour les enfants dotée de jouets et d'un aquarium, une cafétéria et un point d'information et de détente.



**Ouverture sur la cité :** Le hall est conçu pour répondre à des fonctions qui visent à intégrer l'hôpital dans la ville. Il comprend une boîte aux lettres et un relais colis. La salle polyvalente est partagée avec les services municipaux et des associations locales.



**Qualité de vie au travail :** L'architecture favorise un éclairage naturel des espaces de travail dont la mezzanine. Les boxes administratifs sont bordés d'un couloir de repli destiné à assurer la sécurité du personnel.



**Respect de l'environnement :** Le sas d'entrée limite les déperditions de chaleur et les matériaux choisis sont, là où cela est possible, durables. »

Les intervenants de la journée réunis en jury à l'occasion du concours, ont vivement salué la volonté des deux groupes d'humaniser l'hôpital en accordant un soin particulier à la qualité et au confort de vie des usagers et des professionnels de santé. Ils ont, par ailleurs, distingué deux approches différentes entre les deux groupes dans la manière d'appréhender la conception d'un projet architectural, le premier ayant soigné et approfondi l'aspect visuel du projet, alors que le second a tenu à privilégier la réflexion autour de l'idée au fondement du parti architectural et à la manière de la traduire dans la production matérielle de l'ouvrage.

Le jury a également précisé que l'architecture ne saurait être uniquement appréhendée comme un ensemble de savoir-faire techniques, mais qu'elle se nourrit avant tout de la psychologie des lieux.

L'équipe projet du colloque Architecture Hospitalière, Arnaud Chazal, Jessica Dollé, Laura Fabre, Joanna Grondain, Juliette Rosenberger, Amaury Wasner.