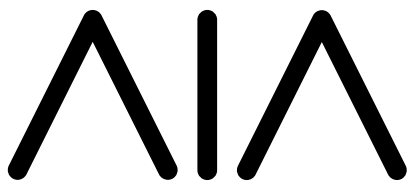




©Ronan Algalarrondo



LIFE DESIGNERS

Clinique Mutualiste de Bretagne Occidentale : une architecture qui prend soin du personnel autant que des patients

À Quimper, la Clinique Mutualiste de Bretagne Occidentale – clinique HGO (Hospi Grand Ouest) a ouvert ses portes aux patients le 4 juillet 2022. Sur un site de 11 hectares, elle réunira la clinique Saint-Michel Sainte-Anne et la clinique Quimper Sud auxquelles seront associés un pôle d'imagerie médicale et une maison médicale. L'ensemble de ces structures se déploie sur 21.500 m² de surface opérationnelle. L'établissement, doté de 200 lits et places, de 18 salles d'opération et d'un service de soins d'urgence, peut accueillir chaque année plus de 30 000 patients. La conception du programme architectural a été confiée à AIA Life Designers par le maître d'ouvrage HGO. Le projet répond à l'ambition d'une architecture qui prend soin du personnel autant que des patients, par sa praticité d'usage et le confort hôtelier qu'elle apporte à chacun. A ces fins, la clinique a été imaginée de manière collaborative avec les professionnels qui y œuvreront et qui ont pu, au cours du chantier, tester les équipements avec lesquels ils travailleront, afin d'en valider la fonctionnalité.

Propos recueillis auprès de **Nicolas Boucher**, architecte associé chez AIA Life Designers



Pourriez-vous décrire ce projet autour de la Clinique Mutualiste de Bretagne occidentale ?

Nicolas Boucher : L'enjeu du projet était d'unifier sur un même site des établissements jusqu'alors séparés. C'est à la fois un projet de construction neuve, mais aussi un accompagnement au changement et une réponse à des attentes fortes de modernisation du parcours patient.

Pour AIA, quels étaient les enjeux de cette opération, notamment liés à la relation historique que vous entretenez avec HGO ?

N. B. : HGO est un client avec lequel nous entretenons une relation de grande confiance, qui s'est installée au fur et à mesure de nos projets communs. Nous avons notamment collaboré pour les réalisations de l'hôpital privé des Côtes d'Armor situé à Plérin, et de la clinique Jules Verne à Nantes avec ses différentes extensions.

Ce nouveau site de Quimper est constitué d'une maison médicale, d'un pôle d'imagerie médicale et du regroupement des deux cliniques HGO. Ces trois entités devaient être regroupées afin de réaliser le pôle de santé attendu.

Fortement tournées vers l'ambulatoire, les cliniques souhaitaient accroître leurs activités chirurgicales en s'installant dans un bâtiment

à échelle humaine et au sein duquel le bien-être des patients pouvait être une priorité. Nous avons donc travaillé avec nos architectes d'intérieurs à la qualité du parcours par son architecture, ses aménités et ses ambiances.

Comment ce site a-t-il été retenu et quels en sont les atouts ?

N. B. : Le site est idéalement connecté sur le territoire, puisqu'il est directement accessible depuis la RN165 qui relie Brest à Nantes. Mais c'est aussi un espace naturel de terres agricoles à préserver et avec lequel nous avons composé. Notre projet s'enroule autour d'une grande zone humide naturelle centrale. Aménagée par Quimper Communauté, la zone d'aménagement sera dédiée aux activités de santé.

Comment définiriez-vous l'identité visuelle de ce pôle de santé au sein de la clinique ?

N. B. : La forme du bâtiment a été adaptée à celle du terrain et l'ondulation naît du contournement de la zone humide. La volumétrie s'insère donc dans le paysage existant. Pour les matériaux, nous avons fait le choix d'un socle en béton, d'une façade vitrée et de lames blanches verticales sur les murs extérieurs. Ces lames ont différentes inclinaisons, la lumière, les ombres font varier la perception, elles animent la façade et contribuent à une bonne luminosité en intérieur.



©Ronan Algalarrondo



©Ronan Algalarrondo

Quels éléments intérieurs participent à améliorer les conditions d'accueil et de confort des usagers ?

N. B. : Le bâtiment dispose de plusieurs éléments structurants. Le hall vitré offre une vue sur l'extérieur et sur un large patio intérieur. Ce jardin central, qui relie l'ensemble de la clinique, est mis à disposition de tous les usagers et sa dimension nous permet de bénéficier d'une grande luminosité intérieure. Un second patio a été dédié aux soignants et est attenant à la salle de pause du personnel. Nous avons proposé d'accoler la salle de restaurant au hall, car il offre le plus beau point de vue de l'ensemble de la clinique.

Les grands parcours ont été conçus collectivement, et nous avons porté une attention spéciale aux espaces dédiés à la cancérologie et à l'ambulatorio, car il s'agit du flux le plus important des cliniques. En effet, près de 90 % des patients se présentent dans le cadre d'un parcours ambulatoire.

L'utilisation du bois garantit une atmosphère douce au sein des locaux et tous les espaces ont été conçus pour offrir un confort proche d'un séjour hôtelier plutôt que d'un établissement classique de santé. Chaque détail, jusqu'à la forme des luminaires, a été réfléchi pour donner une impression d'intérieur de maison. Les missions de signalétique et de mobilier nous ont également été confiées, et nous ont permis d'atteindre les résultats escomptés.

Pouvez-vous m'expliquer la gestion des flux de ces trois pôles ?

N. B. : L'imagerie médicale et la clinique sont localisées dans le même bâtiment et connectées. La maison médicale se trouve légèrement éloignée, mais la passerelle de liaison au niveau 1 instaure une connexion

entre les services de consultation et de préadmission. Cette liaison permet aux médecins de se rendre rapidement aux blocs opératoires.

Comment le personnel de ces différentes entités a-t-il été impliqué dans les réflexions et dans les échanges ?

N. B. : De nombreux échanges ont eu lieu car nous avons organisé une soixantaine de réunions avec toutes les équipes. De tels projets nous permettent de réimaginer le programme au quotidien. Nous avons été accompagnés par ISMS en programmation, mais les établissements étant liés depuis quelque temps, les professionnels avaient l'habitude de travailler ensemble. C'était une configuration idéale ! Nous avons été accueillis par un personnel très enthousiasmé par ce projet et nous avons ainsi pu travailler en co-design à leurs côtés. Quand je dis « nous » ce sont nos architectes, architectes d'intérieurs et ingénieurs qui chez AIA Life Designers travaillent ensemble à des projets de bien-être global et de santé physique et mentale.

Nous avons d'abord schématisé le projet puis le programme a été réalisé à travers la prise en considération des différents besoins exprimés. Chaque élément a ensuite été testé durant toute la durée du chantier. Des prototypes ont été réalisés puis dessinés au sol au niveau de certaines zones afin que tout le monde valide l'avancement du projet. Depuis la livraison, nous avons eu de très bons retours du personnel. L'installation est récente et le déménagement n'est pas l'étape la plus simple, mais les équipes de HGO avaient organisé de nombreuses visites durant les travaux afin que les soignants s'approprient les lieux en amont. En effet, presque 2000 personnes ont visité le bâtiment lors des portes ouvertes en mai 2022.

La construction de cette clinique était également l'occasion pour vous d'intégrer votre concept unique de Cocoon Bridge ?

N. B. : En ambulatoire chirurgicale, différentes typologies d'espaces ont été mises en place afin de prendre en charge tous les profils de patients. À partir d'une seule et même entrée, nous avons différencié les circuits : un plateau technique externe, un secteur pour l'endoscopie et un espace regroupant l'ophtalmologie et l'ambulatoire. C'est aussi la porte d'entrée pour les patients qui seront hospitalisés après intervention.

Dans chacun de ces secteurs, des espaces sont dédiés à des box ouverts ou fermés, et des chambres. Le « *Cocoon* » c'est à la fois le lieu, mais aussi l'esprit du lieu. C'est un prototype d'espace ouvert ambulatoire que nous avons développé il y a quelques années, lorsqu'il n'existait que des espaces fermés. Les espaces réalisés mesurent environ 7 m² et ressemblent à de petits salons qui s'éloignent de l'ordinaire atmosphère hospitalière. Nous y avons implanté des matériaux doux, tels que le bois, un éclairage LED et des parois vitrifiées, qui apportent de la lumière naturelle dans l'ensemble des locaux. Nous avons renommé ici cet ensemble d'unités « *Cocoon Bridge* » car il relie les deux parties du projet en traversant le patio.

Ce processus de design accueillant a été poussé jusque dans le bloc opératoire. Ce dernier comprend ainsi trois salles de réveil différentes : la salle de réveil traditionnelle, la salle de réveil dédiée à l'endoscopie (réalisée sous forme de box fermés et vitrés), et une grande salle au sein du bloc opératoire, connectée à la partie de préparation ambulatoire. Ces nouvelles esthétiques apportent une ambiance rassurante et zen durant l'ensemble du parcours patient, et sont loin d'être anecdotiques dans la phase de récupération du patient. Le personnel est également ravi de travailler dans un milieu plus lumineux et moins technique qu'avant.

Et concernant la cancérologie ...

N. B. : C'est un sujet délicat, et nous avons été accompagnés par une équipe soignante très ouverte à la discussion. Ce pôle est situé près du hall et connecté au grand patio. Les patients atteints d'un cancer vivent une épreuve difficile qui nécessite des visites régulières à l'hôpital. Nous voulions faciliter leur parcours en limitant leurs déplacements dans l'établissement et permettre à leurs accompagnants, qui ne peuvent pas être présents durant la chimiothérapie, de profiter du hall et d'être près de leurs proches.

Nous avons également différencié les espaces de traitement, certaines zones sont ouvertes et permettent l'échanges entre patients, alors que

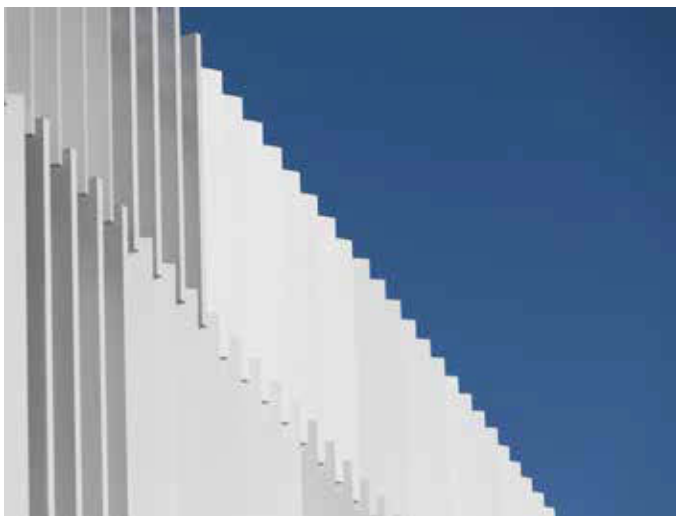
d'autres sont cloisonnées afin que le patient puisse se reposer. Le personnel nous a effectivement expliqué les différentes attentes des patients. Si certains ressentent le besoin d'être entourés, de parler et de se sentir accompagné, d'autres souhaitent, au contraire, se retrouver seuls dans leur intimité. Nous avons ainsi proposé trois types de prises en charge, en chambre, en box fermé et en box ouvert, dont les designs ont été travaillés afin d'adoucir l'ambiance de ces espaces. Nous avons également prévu un espace commun, semblable à une salle à manger, au sein duquel l'office est ouvert et qui offre un accès à la lumière naturelle et au patio. Il est en communication directe avec des supports d'aide aux associations, des supports de psychologie, une salle de sport et un espace de stomathérapie.

Comment le projet s'est-il inscrit dans une démarche environnementale ?

N. B. : La démarche environnementale est fonction de tous les projets AIA Life Designers. Elle ne se fonde pas nécessairement sur des éléments visibles et c'est le cas pour ce projet. Tout d'abord la délicate insertion du bâtiment dans un site naturel sensible était un point essentiel. Par ailleurs, nous avons minimisé le nombre de mètres-carrés construits en développant les espaces ambulatoires. En effet, le nombre de chambre est moins important car les techniques actuelles permettent des retours à domicile rapides pour de nombreuses interventions chirurgicales. Nous avons placé le bon matériau au bon endroit : des lames pour la façade principal et protégé les chambres des patients, du béton brut pour le plateau technique. Nous disposons ensuite de systèmes performants de cogénération avec une bonne orientation solaire, des protections solaires et une enveloppe performante.

Quel premier bilan dresseriez-vous de cette opération ?

N. B. : Le bâtiment s'inscrit parfaitement dans le site et son architecture nous permet d'oublier sa dimension technique. Il compte en effet 18 salles d'opération et fait partie des cinq plus importants plateaux techniques de Bretagne. Les espaces qu'il offre donnent envie aux usagers de s'y détendre et participe donc au processus de rétablissement des patients. Je dresse donc un bilan très positif de cette opération, lié à la bonne dynamique de travail qui nous a animé tout du long et aux discussions constructives que nous avons entretenues avec le client. Nous partageons des objectifs communs et avons ainsi pu réaliser un bâtiment et des espaces cohérents, lisibles et agréables pour la santé de tous.



©Ronan Algalarrondo



©Ronan Algalarrondo