

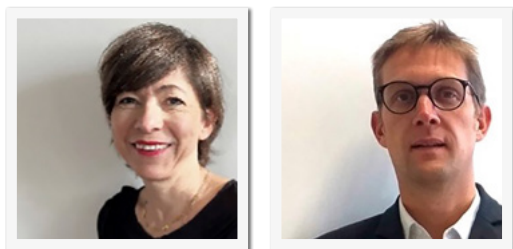


Centre Oscar Lambret à Lille, vue de l'entrée principale

**AFA + SANAE**  
architecture

# L'architecture au service de la cancérologie : un équilibre entre technicité et humanité

Face à la complexité des soins en oncologie, l'architecture joue un rôle central dans l'accompagnement des patients atteints de cancer. Ces établissements ne sont pas de simples lieux de traitement : ils incarnent un espace de réconfort et de soutien, où chaque détail architectural peut avoir un impact significatif sur le bien-être psychologique et physique des patients. L'enjeu principal de ces structures réside dans leur capacité à créer une ambiance apaisante et chaleureuse, tout en intégrant des technologies de pointe indispensables aux soins les plus exigeants. L'aménagement des espaces vise à concilier fonctionnalité et confort, avec des parcours optimisés, des matériaux naturels, une acoustique soignée et une lumière omniprésente. Ces éléments permettent non seulement de réduire le stress des patients, mais aussi de proposer un cadre agréable pour le personnel soignant. La cancérologie impose également des spécificités architecturales uniques. Les flux patients et logistiques doivent être séparés, garantissant une prise en charge fluide et respectueuse de l'intimité. Les espaces de soins, tels que les salles de radiothérapie ou de chimiothérapie, privilégient une approche humanisée, avec des cocons individuels qui favorisent à la fois la confidentialité et la surveillance. Ces lieux se transforment en véritables refuges pour les patients, avec des choix de mobilier, de couleurs et de matériaux pensés pour rassurer et apaiser. Au-delà des aspects fonctionnels, ces centres doivent répondre à des enjeux durables, alliant efficacité énergétique, gestion éco-responsable et respect des normes environnementales. La démarche d'éco-conception, qui inclut l'utilisation de matériaux biosourcés et des solutions techniques avancées, s'intègre pleinement dans cette vision. Enfin, l'architecture en oncologie s'adapte aux évolutions des traitements et aux besoins changeants des patients. Avec le développement de la télémédecine et des thérapies personnalisées, les centres de cancérologie tendent à évoluer vers des lieux plus flexibles et connectés. Ces nouveaux paradigmes offrent des opportunités uniques pour continuer à innover, toujours avec le bien-être des patients et du personnel comme priorité. À travers ces projets, les architectes redéfinissent les contours d'une architecture bienveillante et résiliente, où technicité et humanité se rencontrent pour offrir un accompagnement optimal aux personnes confrontées à la maladie.



**Quels sont les enjeux spécifiques en matière d'architecture pour répondre aux besoins des patients atteints de pathologies chroniques comme le cancer ?**

Les personnes accueillies et atteintes de cancer ont besoin d'être rassurées dès le franchissement du seuil, dès l'entrée dans le bâtiment. Elles sont souvent inquiètes et angoissées à l'idée de subir un traitement et l'accueil est précieux pour donner dès l'arrivée une sensation de prise en charge accueillante et rassurante. Les lieux intérieurs doivent être de qualité et soignés.

L'architecture et la composition des espaces intérieurs peuvent ainsi amener un peu de réconfort aux personnes malades. Les espaces doivent être conçus pour offrir un environnement apaisant et accueillant. Certains espaces nécessitent d'être intimistes et d'autres non en fonction du parcours patient et de l'état dans lequel le patient se trouve. L'architecture doit donc s'adapter à cette prise en charge pour moduler les espaces en fonction des différents usages. Il s'agit de mixer l'intimité et la socialisation afin que le patient se retrouve à son aise en fonction des heures ou des fonctions support associées à son traitement. Pour cela, nous privilégions l'utilisation de matériaux

naturels, une bonne acoustique, et des espaces lumineux permettant ainsi confort et bien-être pour tous. Il est important de créer des espaces où les patients peuvent interagir entre eux et avec leurs familles pour réduire le sentiment d'isolement tout en respectant leur intimité. Il faut donc créer un environnement bienveillant pour soutenir le traitement médical lourd et créer des lieux permettant de contribuer au soutien psychologique des patients.

**En quoi la prise en charge des maladies chroniques, notamment le cancer, influence-t-elle la conception architecturale notamment au regard de celle d'un hôpital MCO traditionnel ?**

De la même manière que l'on conçoit un MCO, nous proposons des proximités fonctionnelles efficaces grâce à des circuits ultra-courts, fluides et optimisés, des distances à parcourir réduites afin de faciliter les conditions de travail, la qualité de prise en charge des patients car leurs temps d'attente sont souvent très longs. La structuration de chaque secteur facilite les soins et la surveillance ainsi que les principes de marche en avant et de séparation des flux. La plupart du temps, nous avons un programme fonctionnel et détaillé qui permet de donner les grandes directions attendues.

La prise en charge des maladies chroniques nécessite de dissimuler un maximum la technique au profit du confort patient pour retrouver une ambiance « *domiciliaire* ». Les patients sont amenés à revenir régulièrement et cette familiarisation est nécessaire pour proposer une ambiance pas trop éloignée de celle de la maison.

Une importance particulière doit être portée sur le choix des couleurs et du mobilier et proposer une échelle humaine par l'intermédiaire de sous-espaces, donnant ainsi un côté protecteur et rassurant.



Institut Godinot à Reims, Hôpital de jour (image concours)



Institut Godinot à Reims, Hall d'accueil (image concours)

**Comment se positionne l'agence AFA+SANAE sur ce secteur de l'oncologie? Comment définiriez-vous l'approche de votre agence?**

Malheureusement, la cancérologie constitue une part croissante de l'activité des hôpitaux et nous constatons que ces services sont amenés à évoluer en proposant des bâtiments dédiés, extérieurs à l'hôpital tant en hospitalisation qu'en hôpital de jour.

Nous avons acquis ces dernières années une certaine expérience sur le sujet. En effet, nous travaillons actuellement sur trois projets de cancérologie, le Centre Oscar Lambret à Lille, l'Institut Godinot à Reims et tout récemment pour le CHU de Caen où nous venons de démarrer les études pour son institut de cancérologie. A travers ces trois projets, nous apprenons par l'intermédiaire des groupes utilisateurs et des équipes médicales à répondre à chaque projet médical, à chaque philosophie ou volonté d'établissement et à chaque problématique. Cela est très enrichissant pour nos équipes d'architectes et nous pouvons partager ainsi des retours d'expériences avec nos maîtres d'ouvrages en fonction des pratiques des différents services ou établissements.

Nous mettons l'accent sur l'humanisation des structures pour proposer un environnement thérapeutique optimal. La personnalisation des soins est primordiale pour un gain d'efficacité, pour réduire l'anxiété et diminuer l'attente des patients.

Les lieux où le patient est amené à passer beaucoup de temps doit compenser le mal-être ressenti par une ambiance chaleureuse, apaisante et réconfortante, afin de favoriser le bien-être du patient. L'environnement ne doit surtout pas rajouter plus d'anxiété ou de stress au patient mais le guider vers des lieux agréables afin de réduire son anxiété et maximiser le soutien.

Au-delà des ambiances intérieures et de la conception architecturale, le rôle du personnel et de l'équipe médicale est primordial pour le suivi patient et contribue fortement au ressenti de la personne accueillie.

La conception de ces centres doit sortir de l'image aseptisée traditionnelle des hôpitaux tant dans les rapports humains que dans les ambiances intérieures proposées. Les architectes et les soignants doivent travailler ensemble pour proposer les espaces les plus adaptés en axant la conception sur la surveillance, l'attention personnalisée et le confort des patients.

**Quelle importance accordez-vous à l'approche centrée sur le bien-être dans la conception d'espaces dédiés à l'oncologie?**

Les patients sont très fragiles physiquement et psychologiquement et il faut pouvoir proposer des lieux où ils se sentent bien. Il s'agit donc d'humaniser les lieux le plus possible.

L'apport de lumière naturelle tant dans les locaux que dans les circulations permet un confort visuel et des vues vers l'extérieur, une signalétique claire permet aussi de guider le patient de manière simple et elle peut participer aux ambiances intérieures. Eviter les effets couloirs et privilégier les dilatations et les espaces généreux le long des parcours. Créer du mouvement, de l'animation dans les circulations pour lutter contre la monotonie des lieux.

L'idée du cocon ou du nid permet d'intimiser tout en préservant la surveillance du personnel à proximité.

L'apport de lumière, le confort visuel, les vues permettent d'atténuer le stress et l'anxiété des patients. Ils contribuent aussi au bien-être des soignants et des familles. La création d'un patio intérieur, par exemple, apporte lumière et végétation au cœur du bâtiment.

Le choix des matériaux est important, le bois est le matériau le plus apprécié par les patients et les soignants car il évoque un matériau domestique et il est rassurant et chaleureux.

Le choix de la couleur influence aussi les sensations et les ressentis. La couleur peut servir de repère ou d'identité visuelle mais elle peut aussi participer à la détente ou à un effet dynamisant ou apaisant selon les teintes choisies. Les couleurs chaudes ou froides confèrent aux espaces des sensations différentes, neutre et pastel plus apaisantes, vive plus stimulante, ce qui permet une variété d'ambiances et de choix.

La séparation des circuits est essentielle afin que les patients valides qui viennent pour une simple consultation ne croisent pas les patients alités ou en retour de soins. Nous privilégions la séparation des flux afin que le parcours patient soit dissocié aussi du parcours logistique. Eviter la répétitivité de lieux par des groupes de cocons ou nids positionnés différemment, des projections ou visuels sur les murs, pour créer de l'animation et de la variété dans le bâtiment.

Les livres, les mots croisés, la télévision, la musique permettent un peu de distraction pendant les heures d'injection du produit, cela doit pouvoir être intégré aux nids ou cocons ou via de petits salons pour proposer des moyens de se distraire à ceux qui le souhaitent.

Le choix du fauteuil de perfusion est important, en effet, le patient va y rester quelques heures. La matière et la couleur doit être adapté pour avoir envie de s'y asseoir. A proximité du fauteuil, on doit pouvoir trouver des éléments familiers pour se divertir et se sentir comme à la maison. Une tablette pour poser son téléphone, des livres, une plante verte, une horloge puis un éclairage indirect variable permettant de moduler la luminosité comme le patient le souhaite.

En chimiothérapie, plus de la moitié des gens n'ont pas envie de discuter mais ils ont envie d'avoir du personnel à proximité pour savoir qu'ils sont en sécurité tout en privilégiant leur intimité.

Les cocons ou nids sont aménagés à proximité du poste de soins et souvent leurs parois arrondies s'arrêtent à mi-hauteur, elles préservent l'intimité tout en restant en lien visuel avec le personnel, une porte peut permettre au patient de s'isoler comme de rester en contact. Ces espaces permettent l'intimité et la confidentialité, ce qui peut aider à se sentir plus à l'aise et créer une atmosphère sereine.

### Quels sont, selon vous, les principaux défis à relever lors de la création d'espaces dédiés au traitement du cancer ?

La fatigue extrême étant une des conséquences du cancer, l'accès au bâtiment doit être facile et fluide dès l'arrivée. Les stationnements doivent se situer à proximité de l'entrée. Dès l'arrivée sur le parking, l'espace doit être pensé pour rassurer et donner une image positive du lieu tant pour le patient que pour les accompagnants. Le défi est d'allier aussi convivialité et intimité et proposer des espaces adaptables et évolutifs pour chacun. Le principal défi est de concevoir un espace bienveillant pour le patient, que les lieux lui procurent réconfort et apaisement pour recevoir ses soins.

### Quels aspects architecturaux jugerez-vous indispensables pour concevoir un environnement de soins adapté aux besoins des patients atteints de cancer ?

Il s'agit de favoriser la proximité des espaces afin de limiter le temps d'attente et les distances à parcourir. La volonté est de travailler sur des matériaux simples et naturels pour créer des ambiances chaleureuses et apaisantes. Travailler un design biophilique par la présence de la nature peut aider les patients à mieux tolérer la douleur et à récupérer plus rapidement. Offrir des sources d'apaisement pour un effet relaxant grâce à une variété d'espace pour permettre aux patients de choisir en fonction de l'état dans lequel il se trouve. Les couleurs, les matériaux et le mobilier participent fortement à cet environnement intérieur.

### Comment intégrez-vous les notions de confort et de bien-être, tant pour les patients que pour le personnel soignant, dans vos réalisations architecturales ?

Notre cellule d'architecture d'intérieure, travaille précisément sur l'ergonomie des locaux, la conception du mobilier sur mesure, les thématiques intérieurs, le choix des matériaux pour proposer des lieux en lien avec l'usage de chaque espace. L'orientation des espaces, la signalétique, les vues sur l'extérieur, l'apport de lumière et le choix du mobilier contribuent fortement à proposer confort et bien-être pour le personnel et les patients. Un certain nombre de prototype sont réalisés ou projetés en réalité virtuelle pour acter les positionnements de chaque élément, le choix des teintes ou des équipements.

Le principe est d'animer les lieux et les rendre lisibles, facilement identifiables pour un parcours facilité. Le bois, tout comme l'intégration de la végétation, raccroche à la vie et à l'extérieur et permet des ambiances plus apaisées et sereines.



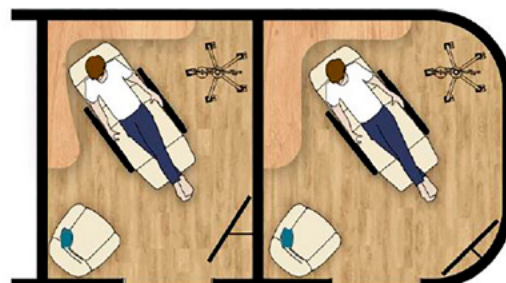
1 sol PVC acoustique + plinthe PVC | 2 revêtement mural PVC  
3 casier à code dans meuble menuisé | 4 tablette en stratifié | 5 patères



6 gaine menuisée | 7 fauteuil chimiothérapie  
8 pied à perfusion | 9 écran TV | 10 porte coulissante



Détails d'un nid de chimiothérapie



**Comment vos différents projets s'intègrent-ils dans une démarche eco-environnementale ?**

Nous essayons le plus possible de sensibiliser nos maitres d'ouvrage sur des démarches éco-responsables et environnementales pour proposer des projets les plus vertueux possible.

Il s'agit très souvent de données d'entrée programmatiques qui nous permettent de proposer en accord avec notre maitre d'ouvrage les cibles ou labels à atteindre.

Pour Le centre Oscar Lambret, la volonté du maitre d'ouvrage est d'atteindre une certification Well qui vise à améliorer la santé et le bien-être des usagers autour de 10 concepts principaux : l'air, l'eau, la nutrition, la lumière, le mouvement, le confort thermique, le son, les matériaux, l'esprit et la communauté. Chaque critère nécessite des stratégies de conception et des technologies à mettre en œuvre. Cette certification WELL met l'accent sur la santé physique et mentale des occupants en intégrant des éléments de design et des pratiques qui favorisent un environnement sain et agréable pour les usagers. Il s'agit de mêler la prise en compte de la RE2020, de l'écoconstruction et du développement durable et des principes de la Qualité de Vie au Travail. Cela nécessite pour nous, architectes, de travailler sur une conception axée sur l'humain via l'apport de lumière naturelle, le confort thermique et acoustique et l'accès à la nature avec une sélection des matériaux qui améliorent la qualité de l'air intérieur et qui réduise les polluants. Une conception qui réduit également le bilan carbone par l'intermédiaire de structure poteaux/poutres/plancher bois et mur à ossature bois en façade. L'objectif est aussi de créer des espaces qui encouragent l'activité physique et la mobilité, comme des escaliers accessibles en valorisant les différents parcours à pied, privilégiant les circuits courts et les repas équilibrés proposés par l'établissement. Tous ces sujets ont des impacts positifs sur l'environnement des praticiens et soignants améliorants par la même occasion le sentiment de confort et de considération... La création de zones de détente est proposée pour favoriser le bien-être psychologique des usagers. Cette conception doit se faire en étroite collaboration avec le personnel soignant, les ingénieurs et l'AMO environnemental pour s'assurer que toutes ces exigences soient respectées. Ce travail permet de créer un environnement de soins qui soutient non seulement la santé physique mais aussi le bien-être mental des patients et du personnel.

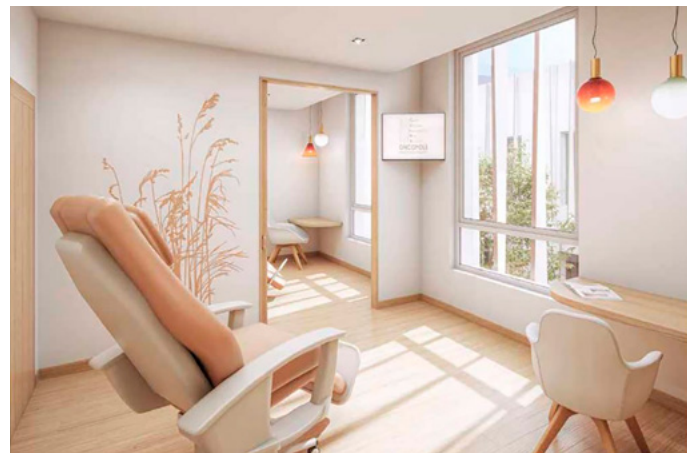
Le projet permet de limiter les dépenses de fonctionnement et d'exploitation grâce à un projet économe en énergie et en eau, un concept de gestion des déchets, une réelle prise en compte de l'exploitation maintenance se fait dès la conception du projet. S'agissant d'un site en exploitation dans lequel des soins sont apportés à des patients immunodéprimés, il est proposé des solutions aussi pour limiter les nuisances liées au chantier.

**Quelles est votre vision de l'évolution architecturale de ce type de centre dédié à la lutte contre le cancer ?**

Je pense qu'il serait judicieux de travailler encore plus étroitement avec des patients afin de pousser davantage nos études sur les aspects sensoriels tels que le traitement olfactif, sonore, visuel et acoustique des lieux. Leurs retours sur nos conceptions permettraient sans doute de les adapter davantage. Certains centres intègrent des espaces pour l'éducation, la formation et le recueil des patients pour analyser leurs retours sur leur expérience de soins.

Nos conceptions vont devoir s'adapter ces prochaines années aux nouveaux traitements qui seront plus sophistiqués. Le patient va être amené à rester plus longtemps chez lui grâce au développement de

la télémédecine. Une santé qui va devenir plus « connectée » avec de nouvelles technologies, de nouveaux outils pour coordonner, suivre et surveiller à distance la pris en charge patients et minimiser la présence sur place. Les traitements du cancer évoluent vers des thérapies plus ciblées, de l'immunothérapie et des thérapies orales, ce qui revient à moins de présence à l'hôpital ou en centre et plus de présence à la maison. Les soins de support apportent aussi un accompagnement essentiel pour les patients atteints d'un cancer et vont être amenés à se développer dans les années à venir. L'architecture s'adaptera aux nouveaux usages pour favoriser davantage le bien-être patient et personnel soignant. Nous espérons que l'architecture permettra toujours de contribuer au soutien psychologique et au confort des patients grâce à des projets bienveillants et vertueux.



Exemples de box, chambre ou salle fauteuils chimiothérapie